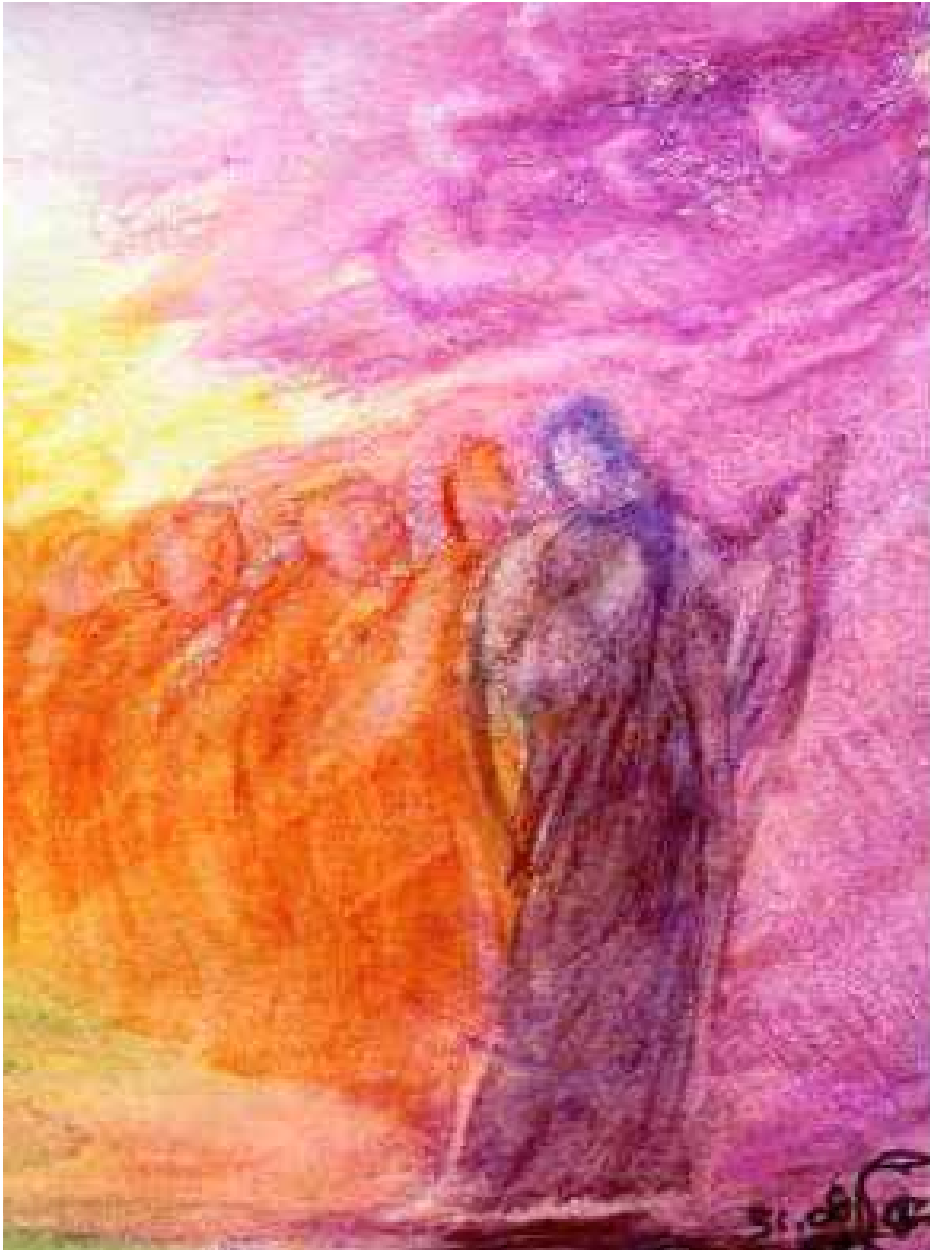


Educant en el creixement

Aquells pares i mestres que consideren el nen tan modelable que pensen poder formar-lo solament a través de persistents impressions exteriors, encara no han arribat al coneixement de la veritable naturalesa de la psique. La psique es pot comparar amb una planta però no amb un tros de fang. Perquè el fang no pot créixer -se li dóna la forma totalment i completament des de fora. Oposadament, una planta rep la seva forma des de dins, és a dir, des de les seves forces interiors de creixement.
ARNOLD GESELL. *El nen entre els cinc i deu anys* (1946).

Presentació

El meu treball de recerca tracta sobre la influència de l'educació en el creixement de l'infant. La meva voluntat, que ha estat educada amb uns valors espirituals, s'ha vist reflectida en una escola que també els ha utilitzat per ensenyar. Pel fet de trobar-me en l'etapa de l'adolescència, és a dir, en un moment de dubtes i de voler descobrir tot el que m'havia influenciat en la vida, vaig pensar que aquesta recerca podria ajudar-me a trobar els valors i conceptes que jo buscava. L'educació no em servirà personalment com a fi per trobar un bon futur. Defenso el punt de vista segons el qual la funció de l'educació és fer de mitjà per trobar el valor



del que és cadascú i descobrir que en el creixement de l'infant el més important és el camí que aquest recorre. Aquesta és la meva hipòtesi de partida.

Metodologia

A l'hora de fer aquest treball he seguit un mètode basat en la descripció d'un cas pràctic biogràfic, i també he utilitzat tècniques qualitatives de recerca com l'observació, l'entrevista i la recerca bibliogràfica. El que m'ha comportat més dificultat ha estat l'estudi sobre la filosofia de la qual parlo, l'antroposofia, ja que tracta de temes no comuns a la nostra societat i, per tant, més difícils de relacionar amb conceptes de l'educació tradicional. En parlar de temes que es troben més enllà del món físic, com els sentiments, l'espiritualitat, la llibertat, etc., he necessitat incorporar i entendre nous conceptes. Sobre aquests **ítems** m'he trobat amb un excés d'informació i, en ser un tema desconegut per mi, ha estat d'una gran complexitat saber seleccionar la informació més concreta en relació amb el meu estudi.

El treball s'organitza en dos blocs: un primer bloc sobre l'antroposofia i sobre l'escola Waldorf, que utilitza aquesta filosofia en la seva activitat pedagògica; i un segon bloc que tracta el creixement de l'infant en relació amb el seu entorn més proper i l'anàlisi d'un cas concret. El treball es clou amb un apartat de conclusions, tot un seguit de raonaments lògics extrets a partir de la feina feta tant al primer bloc com al segon. Finalment, l'epíleg dóna algunes dades noves que acaben de donar sentit a tota la recerca.

Cos del treball

La innovació educativa en algunes pedagogies neix gràcies a les reflexions per tal de trobar què és el que necessita l'infant. Aquesta introdueix alguns nous fonaments en l'educació, com el respecte a la personalitat de l'infant, el reconeixement i l'acceptació de les diferències individuals, i el foment de la creativitat i la lliure expressió, que donarà a l'infant satisfacció i seguretat. El respecte per l'interès de l'alumne i per potenciar les seves capacitats fa que sigui possible que aquest aportï canvis creatius i així en un futur podrà transformar la societat a la qual pertany cap a un bé comú. És a dir, cal posar en benefici que si els infants tenen la necessitat de canviar alguna cosa, puguin ser capaços de canviar-la.

L'antroposofia és una manera d'estudiar, d'experimentar i de descriure els fenòmens espirituals, amb la mateixa precisió i claredat amb què la ciència estudia i descriu el món físic. Aquesta apareix en l'afirmació que és possible anar més enllà de la visió materialista de la naturalesa i del món físic, afegint-hi els nivells suprasensibles (els processos vitals, l'ànima i l'esperit). Entén l'humà com una entitat d'origen corpori

amb una individualitat ànima espiritual, el jo. Aquesta individualitat interactua amb la corporalitat heretada dels pares i es desenvolupa a través de les influències ambientals. D'aquesta manera, cos i esperit s'uneixen i expressen les seves necessitats a través de la psique (ànima). La idea de l'antroposofia és que tot allò que tu perceps t'ha de guiar, i t'has de deixar portar pel que sents per tal d'aconseguir així el que realment sents que vols trobar, ja que aquell que segueix un sistema, no sent una satisfacció, perquè d'alguna manera ha estat guiat externament. La seva finalitat és ajudar tots aquells que volen trobar allò a què la mateixa ciència no té la capacitat d'arribar, per això hi ha un vessant més místic, és a dir, adreçat a la visió interior de la pròpia ànima mitjançant les ciències naturals o de la consciència comuna.

L'antroposofia també es concreta en l'educació. L'educació és l'art de despertar allò que ja existeix en la persona, és a dir, les qualitats i la consciència, i tot el sentit de ser un individu únic i meravellós. Per a l'antroposofia, la base de l'educació és el desenvolupament del pensar, del sentir i de la voluntat, i treballa perquè l'individu estigui obert a les experiències, pugui confiar en el món i estar en constant moviment, les quals són, de fet, actituds naturals en l'infant. Gràcies al concepte «cos, ànima i esperit», on s'han de desenvolupar les disciplines humanes, a l'infant se li ha de donar una educació que respecti els seus ritmes físics, fisiològics i ànims, per tal d'educar-lo saludablement.

El mètode pedagògic dependrà de la manera que tingui la persona d'educar l'infant. És important que l'escola no agafi la funció de mitjà de transmissió de coneixements, sinó d'àmbit de la formació humana. El mestre té la capacitat d'identificar alumnes amb risc social, amb bloquejos emocionals, en risc motivacional i d'estrès intel·lectual, per pressió del medi o bé per una no controlada autoexigència. L'infant desenvoluparà tal actitud o habilitat segons qui i com el guiï, el tracti i l'estimi. El comportament i el rendiment escolar, per tant, són fenòmens relacionats. El mestre, així doncs, sabrà com actuar i tractar d'una manera diferent aquell infant que no està atent o bé que té un baix rendiment.

Rudolf Steiner (1861-1925) és el fundador de la pedagogia Waldorf, i defensava que si l'educació es produeix d'una manera artística, això dona com a resultat una vida cultural que pot irradiar en l'entorn social de l'escola, en forma de conferències, cursos, concerts, exposicions i nous projectes. A més, si en la infància es té una educació religiosa, l'alumne pot aprendre actituds com l'adoració, la veneració i el recolliment, que li permetran sentir l'idealisme. Qui aconsegueix assolir una relació autònoma amb els continguts de les tradicions religioses, sempre podrà tornar a trobar en elles nous estímuls per al seu desenvolupament interior. Comprendrà la raó per la qual en el terreny religiós ha de regnar la tolerància i l'absoluta llibertat del pensament.

En el meu treball, he utilitzat l'arbre de la vida com a símbol d'unitat, evolució i formació d'un mateix, és a dir, del que un és. L'arbre de la vida ens permet apro-

par-nos a nosaltres mateixos, per veure el nostre camí i el nostre destí. Un camí format per decisions personals, obstacles i empentes. Ningú no viu tan a prop dels infants ni amb tanta responsabilitat amb ells com els seus pares; per tant, al final són ells els que han de decidir el que és o no correcte per als seus fills. Aquestes *arrels* seran encarregades d'ensenyar-nos els valors i influir-nos per a la vida. També ens faran companyia per aprendre a caminar, parlar i pensar, les tres capacitats fonamentals que utilitzarem diàriament a la nostra vida, i tindran cura de donar a l'infant la paciència, la protecció, la seguretat i la comprensió, però no ens forçaran a aprendre-les. El processos pels quals l'infant aprèn es presenten davant seu com una gran saviesa. En aquests processos és molt important no intervenir, sinó estar presents perquè l'infant pugui imitar-nos. És a dir, cal intentar fer-se persones dignes de ser imitades.

Tot i seguir lligats a les arrels, l'arbre va creixent en diferents *branques* alhora que l'infant. En aquesta etapa la característica fonamental és la imaginació. Neix el concepte d'autoestima, és a dir, el concepte que tenim de nosaltres mateixos, expressat com a judici d'aprovació o desaprovació sobre nosaltres i les nostres accions. L'infant experimenta el sentir-se acceptat pels adults significatius, les experiències de respecte, les regles de comportament i autoestima en els models adults.

I, finalment, més enllà de les branques neixen les *fulles*. En la pubertat, els nens i nenes comencen la tercera etapa del desenvolupament del creixement. Aquesta etapa es caracteritza pels canvis físics, que causen la recerca individual de la veritat i el propòsit vital. La funció de l'educació en aquesta etapa no és ensenyar les tècniques per a la vida adulta, sinó ajudar el mateix adolescent a buscar el seu propi camí d'autodescobriment a través del món de les idees. Les idees que han de ser explorades. La «rebel·lió» que usualment apareix en aquest període és la manifestació de la necessitat de comprendre totes les experiències que s'han viscut i tot el que s'ha conegut fins llavors. Es tracta de la via del pensament, i una etapa fonamental per al desenvolupament del bon judici, el discerniment, és a dir, la capacitat de distingir una cosa d'una altra assenyalant la diferència que hi ha entre elles, i la claredat del pensament. L'adolescent passa d'una etapa en què gràcies al seu entorn familiar la seva identitat té una funció i un sentit concrets, a una altra fase on ell es reflecteix en la seva pròpia identitat. Perd la identitat infantil, a més de l'actual imatge que té de l'entorn familiar, del qual comença a dubtar i a qüestionar-se'l, és un element que remou profundament les vivències de l'adolescent. Apareix una pèrdua de confiança en l'omnipotència i l'omnisciència dels pares, que pot provocar la desvaloració d'aquests per part dels joves. El procés d'identitat és inconscient, perquè travessa tota la vida humana, i el concepte de la identitat del propi jo es converteix en un concepte clau per al període de l'adolescència.

Conclusions

Gràcies a aquesta recerca he pogut veure que l'ensenyament ideal és aquell que està a mida de l'ànima de l'infant, no pas a mida del seu intel·lecte. Perquè si el mestre, per exemple, fa que aprengui a llegir abans que en senti la necessitat i que sigui capaç d'entendre el concepte, això pot provocar que s'aturi la capacitat de creativitat de l'infant, i li frenarà aquella part anímica que li podria donar una visió més oberta.

Un altre aspecte important en l'educació és saber valorar l'espiritualitat, sense confondre-la amb la religió, com un dels aspectes que acaba de completar la persona. L'espiritualitat es pot relacionar amb el procés de transformació personal d'acord amb els ideals religiosos, però no sempre és així, l'individu vol anar més enllà dels seus límits, unir-se amb l'entorn, la persona busca un sentit a la seva vida, reflexiona sobre la seva existència i incorpora uns valors que l'ajudaran a la recerca del significat.

La maduresa del docent en tot aquest procés és essencial, ja que el seu objectiu ha de ser crear un vincle amb els alumnes per tal de mostrar confiança sobre les coses que els ensenya, ja que és més fàcil que un infant aprengui a través de l'estima, que no pas a través de la distància emocional, però tot això sempre tenint en compte que el docent haurà de respectar la llibertat interior de l'infant.

Aquesta necessitat del vincle amb el professor la relacionem amb el vincle amb els pares. Aquest és un vincle que els pares han de tractar amb delicadesa, ja que ha d'estar present i transmetre amor, però no trencar la llibertat interior de l'infant, és a dir, el vincle l'ha de deixar ser tal i com aquest ha de ser. Quan en el procés de creixement de l'infant alguna d'aquestes coses ha fallat, això li pot portar conseqüències que es mostraran sobretot en els seus actes. Però pot ser que en l'infant, un cop ja comenci a ser adolescent, es desperti la necessitat de conèixer-se i d'explicar-se a si mateix, perquè alguna cosa d'ell mateix no li acabi d'agradar o bé perquè, senzillament, l'etapa de l'adolescència és la de posar en dubte i qüestionar allò que ens han ensenyat i allò que som. És aleshores que podrà reconstruir-se.

Per reconstruir-se, un adolescent necessita destruir o buidar tot el que l'ha influït. Destruir en el sentit de rebel·lar-se contra el que ha viscut, per poder comprendre la pròpia situació. Ha de trobar la pròpia llibertat, per tal de poder crear el seu propi món d'idees, és a dir, que després d'haver viscut experiències i de veure el seu propi creixement, pot trobar el camí que ha de seguir, per tant, necessitarà deixar anar vincles sense perdre les arrels, i crear-ne de nous.

Malgrat tot, potser és arriscat afirmar amb massa rotunditat que la manca de vincles és la causa única d'algunes de les dificultats personals que apareixen en la vida, perquè la complexitat dels individus és gran i els coneixements obtinguts en aquest treball de recerca són els que són. És a dir, podem entendre que algú no

pugui evitar de preguntar-se: i si hi ha en l'infant una dificultat de relació no necessàriament explicada per la manca de vincle? Hi ha coses que succeeixen per una causa però també hi deu haver coses que pots succeeixen per l'atzar. Però és que, de fet, no es tracta de buscar els «culpables» de les situacions sinó de detectar els patiments i donar-los una via de solució, un camí nou, una nova manera de veure'ls i d'afrontar-los.

En referència a l'epígraf que es troba a l'inici d'aquest resum, puc concloure que les persones s'han d'acompanyar i cuidar durant el seu creixement, a més de poder cobrir les seves necessitats bàsiques. Però aquest treball tant de mestres, pares, o de gent de l'entorn de l'infant que pot influir directament en aquest desenvolupament, no ha de basar-se en imposar en l'infant l'obligació de ser el que els acompanyants necessiten. A més, cal anar amb cura per tal de no traspasar coses seves, com per exemple, voler que el fill faci una cosa perquè l'adult en el seu moment no va tenir la capacitat o el moment per fer-la.

La hipòtesi d'inici d'aquest treball queda, doncs, confirmada: en el creixement de l'infant el més important és el camí que aquest recorre. I també hem pogut comprovar que les dues influències principals que l'acompanyen per recórrer aquest camí són l'escola i la família. En el nostre cas, l'escola Waldorf, perquè posa precisament l'infant al centre de tot el procés de creixement i d'aprenentatge, i la família concreta que hem estudiat, que ens ha permès d'entrar en el complex sistema d'engranatges que comporta ser precisament això: família.

Bibliografia

— CARLGREN, F. *Pedagogia Waldorf – Educació cap a la llibertat*. Rudolf Steiner, 2004. — *Famílies amb veu: Anàlisi participativa de les debilitats, amenaces, fortalleses i oportunitats dels moviments pedagògics alternatius*. Juny de 2013. Un projecte de la Fundació Jaume Bofill. — GOEBEL, W.; GLÖCKLER, M. *Pediatría para la familia. Las enfermedades y sus síntomas. Consejos para una sana evolución. El valor terapéutico de la educación*. Argentina: Epidauro, 2000. — PAYÁS, A. *Las tareas del duelo. Psicoterapia de duelo desde un modelo integrativo-relacional*. Paidós Iberica, 2010. — *Programa para la Evaluación Internacional de Alumnos de la OCDE informe español Pisa 2006*. — STEINER, R. *Fundamentos de la Antroposofía*. Rudolf Steiner, 2004. — TANNER, A. *El poder curativo de la ternura*. Robinbook, 2000. — TORRALBA, F. *Cent Valors per viure - La persona i la seva acció en el món*. Lleida: Pagès editors, 2002. — TORRALBA, F. *La llibertat que necessites*. Badalona: Ara Llibres, 2010. — <<http://www.biografiasyvidas.com/biografia/g/gesell.htm>> — <<http://psicologia.laguia2000.com/general/psicologia-del-desarrollo>> — <<http://www.escolaliberi.com/escuela-libre-activa-linea.php>> — <<http://www.pedagogiaactiva.com/escuela-activa>>

– <<https://www.youtube.com/watch?v=qjEoOnj-05A>> – <<http://m.bebesymas.com/educacion-infantil/que-es-la-pedagogia-waldorf-entrevistaa-christopher-clouder>> – <<https://ca.wikipedia.org/wiki/Antroposofia>> – <<http://www.drjosesotoluque.cl/wp-content/uploads/2014/04/Antroposofia-yEducacion.pdf>> – <<http://criatures.ara.cat/blog/2011/05/16/els-10-avantatges-del-massatge-infantil/>> – <<http://acandas.es/johann-wolfgang-von-goethe-y-rudolf-steiner-i/>> – <http://www.escolawaldorf.org/nweb/sites/default/files/projecte_escola1.pdf> – <<http://infocatolica.com/blog/info-ries.php/1310241100-lasesuelas-waldorf-una-peda>> – <http://www.ara.cat/suplements/criatures/Manualitats-creativitat-autoestima-Jocshabilitats_0_1337266270.html> – <http://www.fcbe.cat/doc/Comportament_i_Aprenentatge.pdf> – <<http://krisol-waldorf.org/que-es-la-pedagogia-waldorf/>> – <<http://www.tomatistuxpan.com/embarazo.html>> – <<http://www.demicasaalmondo.com/2015/03/juguetes-pedagogia-waldorf-arcoirismuneca-basicos.html?m=1>> – <<http://www.vozymovimiento.com/el-sentido-del-tacto/>> – <<http://lamujeryelembarazo.blogspot.com.es/2009/03/crean-baneras-quesimulan-el-utero.html?m=1>> – <http://www.elbebeaventurero.com/product_tummytub.html> – <<http://www.mamanatural.com.mx/2014/07/el-desarrollo-infantil-por-septenios-segunel-metodo-waldorf/>>.